



ФЕДЕРАЛЬНОЕ АВТОНОМНОЕ УЧРЕЖДЕНИЕ  
**РОСДОРНИИ**

# Актуализация ГОСТ Р 52289-2019. Изменения № 1 и № 2

**Кузьмин Олег Николаевич**

Начальник управления организации и безопасности дорожного движения  
ФАУ «РОСДОРНИИ»

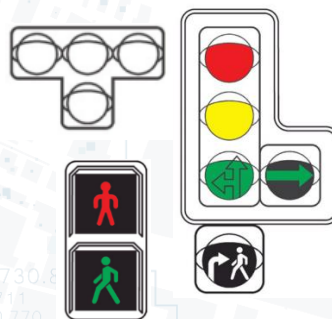
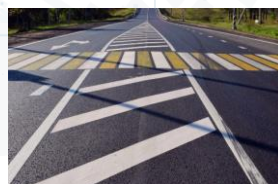
---



# ИЗМЕНЕНИЕ № 1 ГОСТ Р 52289-2019 «ТЕХНИЧЕСКИЕ СРЕДСТВА ОРГАНИЗАЦИИ ДОРОЖНОГО ДВИЖЕНИЯ. ПРАВИЛА ПРИМЕНЕНИЯ ДОРОЖНЫХ ЗНАКОВ, РАЗМЕТКИ, СВЕТОФОРОВ, ДОРОЖНЫХ ОГРАЖДЕНИЙ И НАПРАВЛЯЮЩИХ УСТРОЙСТВ»

## Уточнена «Область применения» стандарта

Настоящий стандарт устанавливает правила применения технических средств организации дорожного движения: дорожных знаков, дорожной разметки, дорожных светофоров, а также боковых дорожных ограждений и направляющих устройств на автомобильных дорогах, улицах и дорогах городов, городских округов, городских и сельских поселений



# ИЗМЕНЕНИЕ № 1 ГОСТ Р 52289-2019 «ТЕХНИЧЕСКИЕ СРЕДСТВА ОРГАНИЗАЦИИ ДОРОЖНОГО ДВИЖЕНИЯ. ПРАВИЛА ПРИМЕНЕНИЯ ДОРОЖНЫХ ЗНАКОВ, РАЗМЕТКИ, СВЕТОФОРОВ, ДОРОЖНЫХ ОГРАЖДЕНИЙ И НАПРАВЛЯЮЩИХ УСТРОЙСТВ»

## Дорожные знаки. Введен новый способ зачехления для информационных знаков (пункт 4.4)

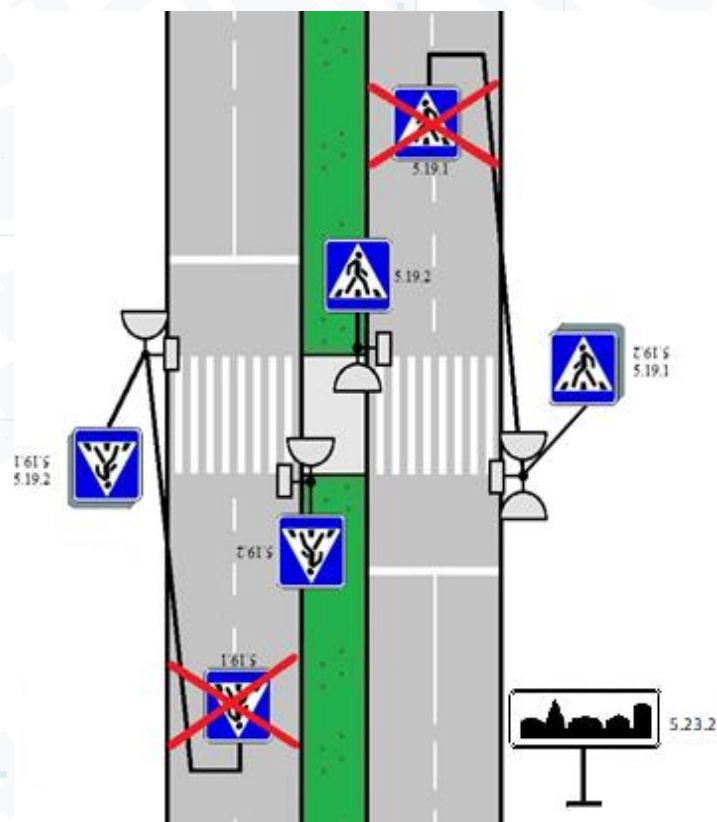
На знаках 6.9.1, 6.9.2, 6.10.1 – 6.12 зачехление надписей и/или их частей **допускается** способом перечеркивания двумя диагональными, пересекающимися в центре зачехляемой информации, красными полосами. Ширину красных полос при этом принимают равной половине высоты прописной буквы, но не менее 100 мм



Пример зачехления надписей способом перечеркивания

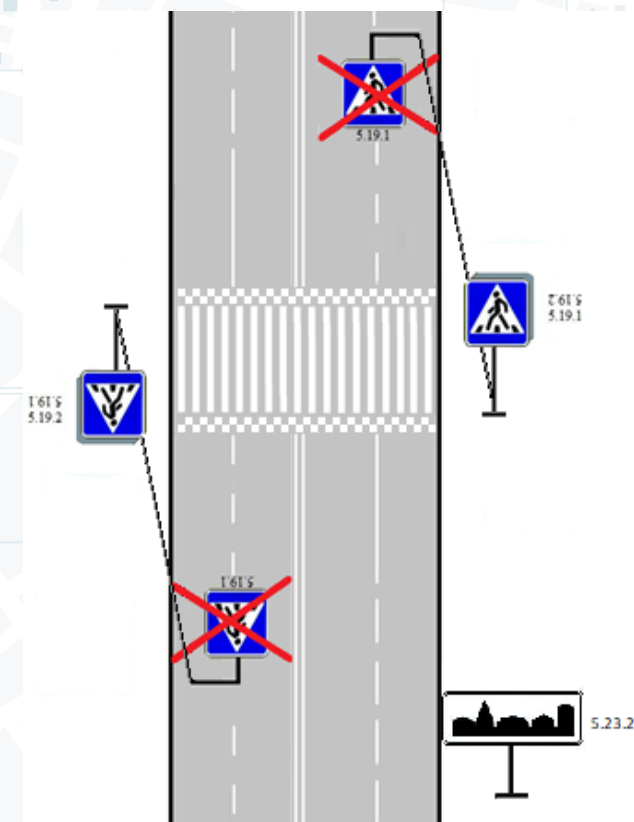
# ИЗМЕНЕНИЕ № 1 ГОСТ Р 52289-2019 «ТЕХНИЧЕСКИЕ СРЕДСТВА ОРГАНИЗАЦИИ ДОРОЖНОГО ДВИЖЕНИЯ. ПРАВИЛА ПРИМЕНЕНИЯ ДОРОЖНЫХ ЗНАКОВ, РАЗМЕТКИ, СВЕТОФОРОВ, ДОРОЖНЫХ ОГРАЖДЕНИЙ И НАПРАВЛЯЮЩИХ УСТРОЙСТВ»

## Дорожные знаки. Изменено правило дублирования знаков 5.19.1 над проезжей частью



**В населенных пунктах** знак 5.19.1 **допускается** не дублировать на пешеходных переходах:

- регулируемых
- нерегулируемых при наличии устроенных искусственных неровностей, в том числе совмещенных с пешеходным переходом



# ИЗМЕНЕНИЕ № 1 ГОСТ Р 52289-2019 «ТЕХНИЧЕСКИЕ СРЕДСТВА ОРГАНИЗАЦИИ ДОРОЖНОГО ДВИЖЕНИЯ. ПРАВИЛА ПРИМЕНЕНИЯ ДОРОЖНЫХ ЗНАКОВ, РАЗМЕТКИ, СВЕТОФОРОВ, ДОРОЖНЫХ ОГРАЖДЕНИЙ И НАПРАВЛЯЮЩИХ УСТРОЙСТВ»

## Дорожные знаки. Типоразмер

В населенных пунктах на улицах и дорогах с количеством полос не более двух в каждом направлении и на двухполосных дорогах с односторонним движением типоразмер 1 по ГОСТ 32945 **допустим** для знаков 3.27 - 3.30, 6.4 и примененных с ними знаков дополнительной информации (табличек).



3.27

«Остановка запрещена»



3.28

«Стоянка запрещена»



3.29

«Стоянка запрещена по  
нечетным числам месяца»



3.30

«Стоянка запрещена по  
четным числам месяца»



6.4



6.4

«Парковка (парковочное место)»



6.4



6.4

# ИЗМЕНЕНИЕ № 1 ГОСТ Р 52289-2019 «ТЕХНИЧЕСКИЕ СРЕДСТВА ОРГАНИЗАЦИИ ДОРОЖНОГО ДВИЖЕНИЯ. ПРАВИЛА ПРИМЕНЕНИЯ ДОРОЖНЫХ ЗНАКОВ, РАЗМЕТКИ, СВЕТОФОРОВ, ДОРОЖНЫХ ОГРАЖДЕНИЙ И НАПРАВЛЯЮЩИХ УСТРОЙСТВ»

**Дорожные знаки. Сокращено количество мест применения знаков на щитах со световозвращающей флуоресцентной пленкой желто-зеленого цвета**

На щитах со световозвращающей флуоресцентной пленкой желто-зеленого цвета применяют:

- **Вне населенных пунктов**  
всегда знаки **1.1, 1.2, 1.22, 1.23, 5.19.1 и 5.19.2**
- **В населенных пунктах**  
всегда знаки **1.1, 1.2**  
**вблизи детских учреждений знаки 1.22, 1.23, 5.19.1 и 5.19.2**



**1.1**  
«Железнодорожный  
переезд со шлагбаумом»



**1.2**  
«Железнодорожный  
переезд без шлагбаума»



**1.22**  
«Пешеходный переход»



**1.23**  
«Дети»



**5.19.1**



**5.19.2**  
«Пешеходный переход»

# ИЗМЕНЕНИЕ № 1 ГОСТ Р 52289-2019 «ТЕХНИЧЕСКИЕ СРЕДСТВА ОРГАНИЗАЦИИ ДОРОЖНОГО ДВИЖЕНИЯ. ПРАВИЛА ПРИМЕНЕНИЯ ДОРОЖНЫХ ЗНАКОВ, РАЗМЕТКИ, СВЕТОФОРОВ, ДОРОЖНЫХ ОГРАЖДЕНИЙ И НАПРАВЛЯЮЩИХ УСТРОЙСТВ»

## Дорожные знаки. Изменено требование по применению знаков 1.4.1 – 1.4.6

Знаки 1.4.1 – 1.4.6 «Приближение к железнодорожному переезду» необходимо устанавливать вне населенных пунктов перед каждым железнодорожным переездом, а в населенных пунктах – в случае установки дублирующих и повторных знаков 1.1 «Железнодорожный переезд со шлагбаумом» или 1.2 «Железнодорожный переезд без шлагбаума» по 5.1.6, 5.2.5 и 5.2.3



1.4.1



1.4.2



1.4.3



1.4.4



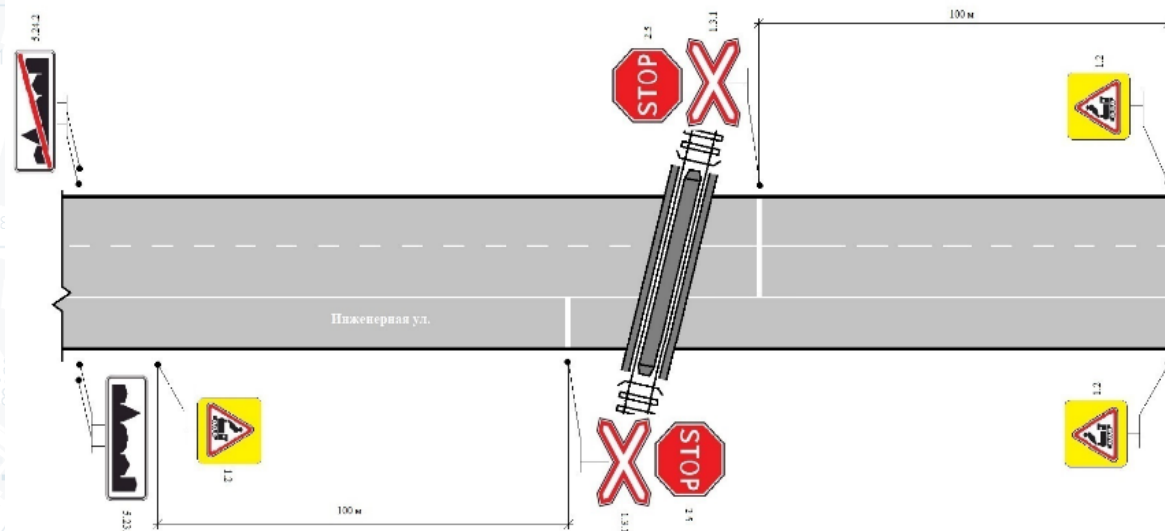
1.4.5



1.4.6

«Приближение к железнодорожному переезду»

Пример, когда знаки 1.4.1 – 1.4.6 не устанавливают

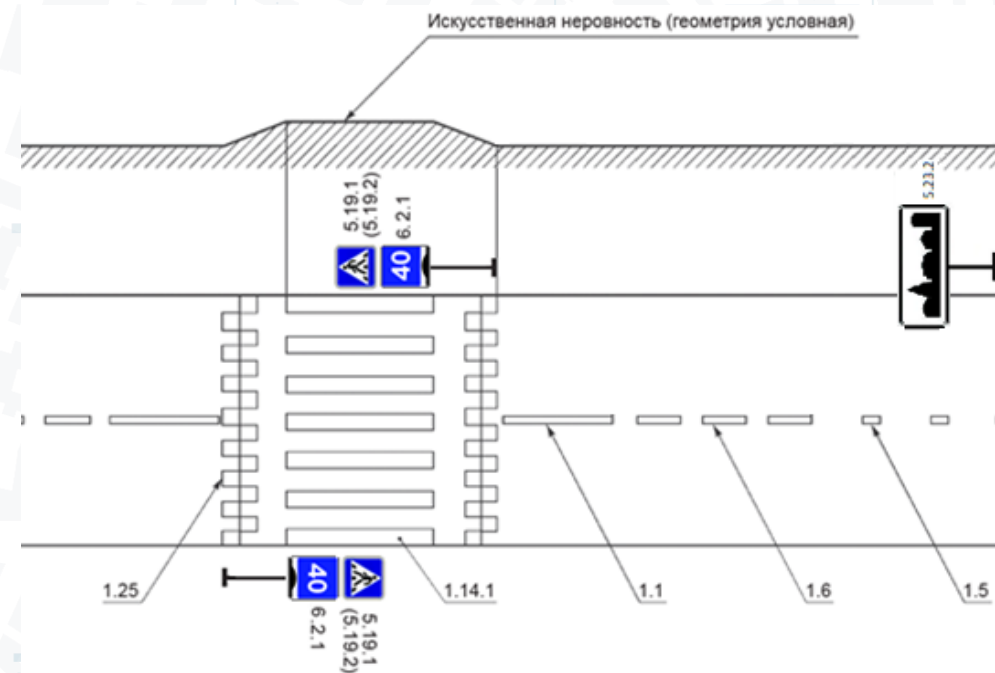
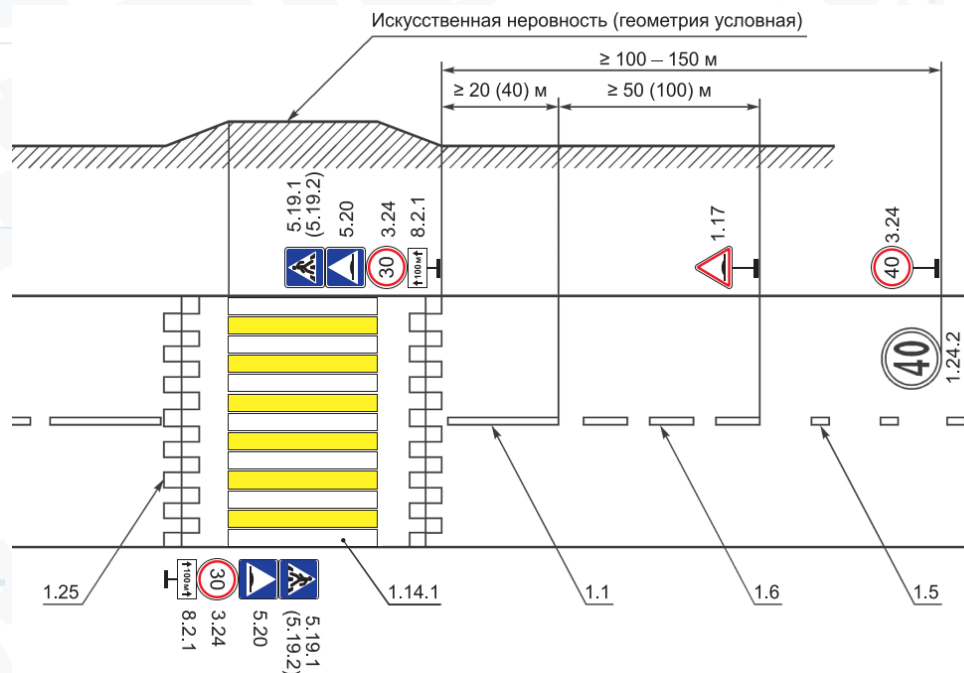


# ИЗМЕНЕНИЕ № 1 ГОСТ Р 52289-2019 «ТЕХНИЧЕСКИЕ СРЕДСТВА ОРГАНИЗАЦИИ ДОРОЖНОГО ДВИЖЕНИЯ. ПРАВИЛА ПРИМЕНЕНИЯ ДОРОЖНЫХ ЗНАКОВ, РАЗМЕТКИ, СВЕТОФОРОВ, ДОРОЖНЫХ ОГРАЖДЕНИЙ И НАПРАВЛЯЮЩИХ УСТРОЙСТВ»

## Дорожные знаки. Возможное применения дорожных знаков для обозначения искусственной неровности

Обозначение знаком 5.20 «Искусственная неровность» со знаком 3.24 «Ограничение максимальной скорости» и табличкой 8.2.1 «Зона действия»

Обозначение дорожным знаком 6.2.1 «Рекомендуемая скорость при проезде искусственной неровности»

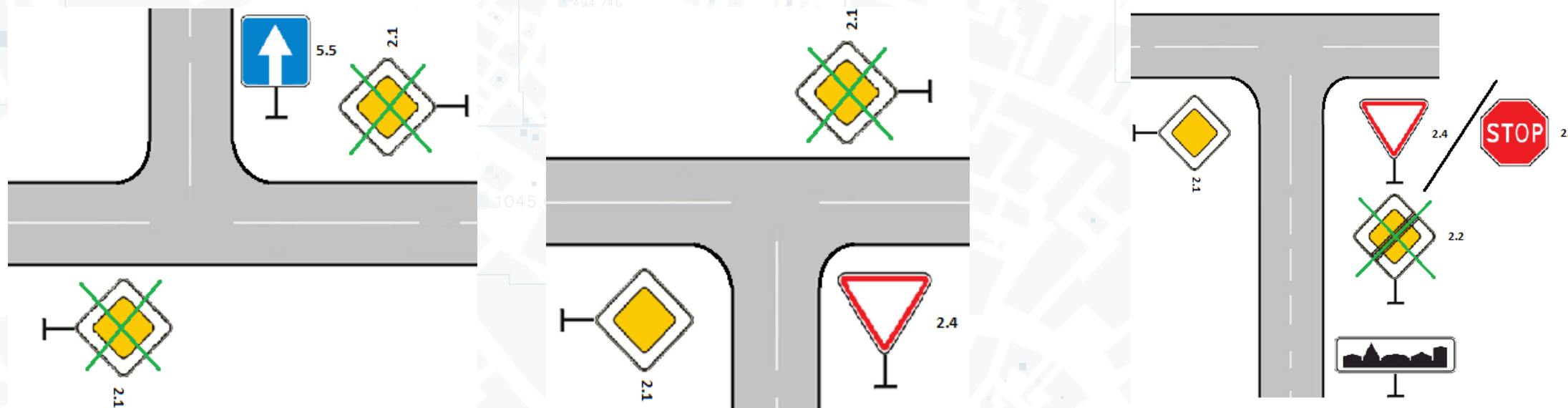


# ИЗМЕНЕНИЕ № 1 ГОСТ Р 52289-2019 «ТЕХНИЧЕСКИЕ СРЕДСТВА ОРГАНИЗАЦИИ ДОРОЖНОГО ДВИЖЕНИЯ. ПРАВИЛА ПРИМЕНЕНИЯ ДОРОЖНЫХ ЗНАКОВ, РАЗМЕТКИ, СВЕТОФОРОВ, ДОРОЖНЫХ ОГРАЖДЕНИЙ И НАПРАВЛЯЮЩИХ УСТРОЙСТВ»

## Дорожные знаки. Изменения в применении знаков приоритета

Знак 2.1 «Главная дорога» **допускается** не устанавливать перед перекрестком, где главная дорога проходит в прямом направлении, а второстепенная дорога с односторонним движением начинается от данного перекрестка, а также на противоположной примыканию стороне перед примыканием второстепенной дороги к главной

В населенных пунктах дорожный знак 2.2 «Конец главной дороги» **допускается** не устанавливать при наличии знаков 2.4 «Уступите дорогу» или 2.5 «Движение без остановки запрещено»



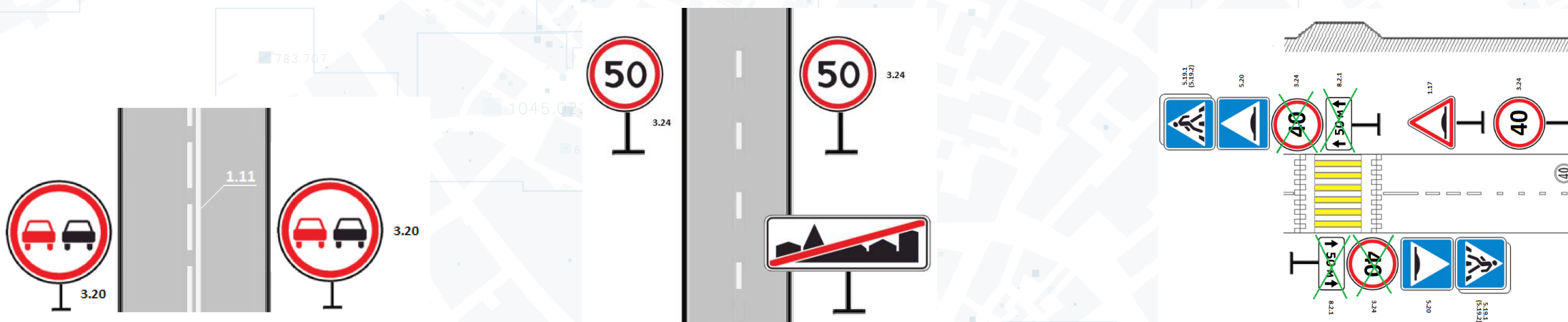
# ИЗМЕНЕНИЕ № 1 ГОСТ Р 52289-2019 «ТЕХНИЧЕСКИЕ СРЕДСТВА ОРГАНИЗАЦИИ ДОРОЖНОГО ДВИЖЕНИЯ. ПРАВИЛА ПРИМЕНЕНИЯ ДОРОЖНЫХ ЗНАКОВ, РАЗМЕТКИ, СВЕТОФОРОВ, ДОРОЖНЫХ ОГРАЖДЕНИЙ И НАПРАВЛЯЮЩИХ УСТРОЙСТВ»

## Дорожные знаки. Изменения в применении запрещающих знаков 3.20, 3.24 с табличкой 8.2.1

**Теперь** допускается устанавливать знак 3.20 «Обгон запрещен» в местах начала линий разметки 1.1, 1.3, а также 1.11 (со стороны сплошной линии, запрещающей обгон) вне зависимости от условий видимости

**Рекомендовано** дублирование вне населенных пунктов знака 3.24 «Ограничение максимальной скорости» на дорогах с одной полосой для движения в каждом направлении в МКДТП и для профилактики их возникновения на опасных участках»

Допускается не устанавливать знак 3.24 с табличкой 8.2.1 «Зона действия» в случае, если установленная скорость движения на участке дороги данного направления с искусственной неровностью не превышает максимально допустимую скорость для конструкции искусственной неровности



# ИЗМЕНЕНИЕ № 1 ГОСТ Р 52289-2019 «ТЕХНИЧЕСКИЕ СРЕДСТВА ОРГАНИЗАЦИИ ДОРОЖНОГО ДВИЖЕНИЯ. ПРАВИЛА ПРИМЕНЕНИЯ ДОРОЖНЫХ ЗНАКОВ, РАЗМЕТКИ, СВЕТОФОРОВ, ДОРОЖНЫХ ОГРАЖДЕНИЙ И НАПРАВЛЯЮЩИХ УСТРОЙСТВ»

## Дорожные знаки. Изменения в применении предупреждающих знаков 1.20.1-1.20.3

Теперь установлены специальные правила применения знаков 1.20.1 – 1.20.3 «Сужение дороги» в местах производства работ на дорогах, на которых ширина проезжей части уменьшается более чем на 0,5 м в населенных пунктах, а также перед мостовыми сооружениями и тоннелями, если ширина проезжей части в пределах искусственного сооружения менее, чем на подходах к нему



1.20.1

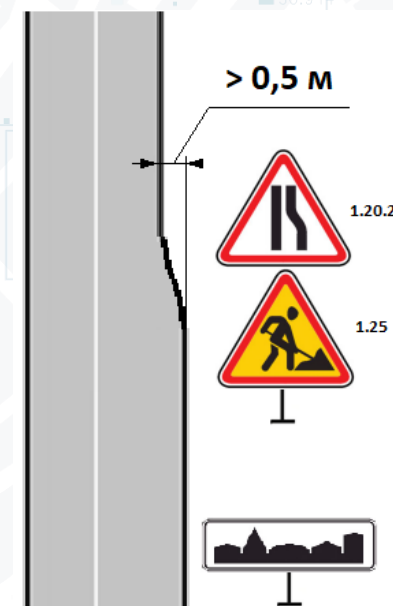


1.20.2



1.20.3

«Сужение дороги»



# ИЗМЕНЕНИЕ № 1 ГОСТ Р 52289-2019 «ТЕХНИЧЕСКИЕ СРЕДСТВА ОРГАНИЗАЦИИ ДОРОЖНОГО ДВИЖЕНИЯ. ПРАВИЛА ПРИМЕНЕНИЯ ДОРОЖНЫХ ЗНАКОВ, РАЗМЕТКИ, СВЕТОФОРОВ, ДОРОЖНЫХ ОГРАЖДЕНИЙ И НАПРАВЛЯЮЩИХ УСТРОЙСТВ»

## Дорожные знаки. Требования, исключенные из стандарта

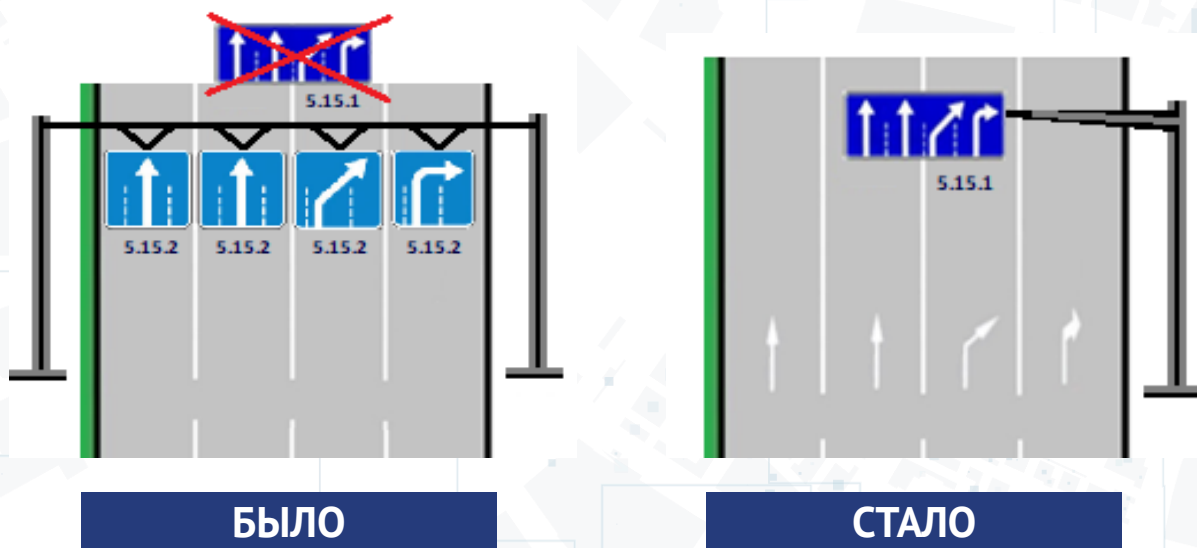
Из стандарта **исключены** все требования, касающиеся распространения действия дорожных знаков, разметки иных элементов организации дорожного движения, дублирующие положения Правил дорожного движения Российской Федерации и по своему содержанию являющиеся элементами данных Правил.

Так, например, исключены требования, в том числе:

- действие знаков 4.1.1 – 4.1.6 не распространяется на маршрутные транспортные средства
- действие знака 4.6 «Ограничение минимальной скорости» распространяется от места установки до ближайшего перекрестка за знаком, а в населенном пункте при отсутствии перекрестка – до конца населенного пункта
- действие знаков 5.14.1 – 5.14.4 распространяется на полосу, над которой они расположены, а действие знаков, установленных справа от дороги, распространяется на правую полосу
- действие знака 6.2 «Рекомендуемая скорость» распространяется до ближайшего перекрестка, а при применении с предупреждающим знаком – на протяжении опасного участка
- действие знака, обозначающего парковку у края проезжей части около тротуара или на нем, распространяется до ближайшего перекрестка либо ограничивается табличкой 8.2.1

# ИЗМЕНЕНИЕ № 1 ГОСТ Р 52289-2019 «ТЕХНИЧЕСКИЕ СРЕДСТВА ОРГАНИЗАЦИИ ДОРОЖНОГО ДВИЖЕНИЯ. ПРАВИЛА ПРИМЕНЕНИЯ ДОРОЖНЫХ ЗНАКОВ, РАЗМЕТКИ, СВЕТОФОРОВ, ДОРОЖНЫХ ОГРАЖДЕНИЙ И НАПРАВЛЯЮЩИХ УСТРОЙСТВ»

Дорожные знаки. Изменены требования по правилам применения 5.15.1 и 5.15.2



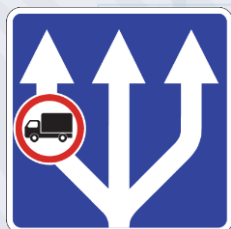
При новых правилах применения

Знак 5.15.1 располагают над серединой полос движения проезжей части данного направления движения, при этом обязательно наносят разметку 1.18 (стрелы)

В населенных пунктах на дорогах с разрешенной максимальной скоростью движения транспортных средств не более **60 км/ч** предварительные знаки **5.15.1** и **5.15.2** допускается не устанавливать, а при необходимости их следует размещать на расстоянии от **20 м** до **150 м** и более до места установки основных знаков

# ОБНОВЛЕННЫЙ ГОСТ Р 52290-2024 «ТЕХНИЧЕСКИЕ СРЕДСТВА ОРГАНИЗАЦИИ ДОРОЖНОГО ДВИЖЕНИЯ. ЗНАКИ ДОРОЖНЫЕ. ОБЩИЕ ТЕХНИЧЕСКИЕ ТРЕБОВАНИЯ»

## Новые дорожные знаки



5.15.9 «Начало полос»



8.3.4



8.3.5

«Направление действия»

**ГЛУХИЕ**

8.15.1

Глухие пешеходы



5.41

«Зона с ограничением остановки»



5.42

«Конец зоны с ограничением остановки»



6.2.1

«Рекомендуемая скорость при проезде искусственной неровности»



8.4.3.3

Вид транспортного средства

**сентябрь – апрель**

8.5.8

Время действия



8.16.2

Влажное, заснеженное (обледенелое) покрытие

**без пропуска**

8.27

Без пропуска

## Дорожные знаки с измененным изображением



6.16.1

«Стоп-линия»



6.4

Парковка (парковочное место)



8.1.3

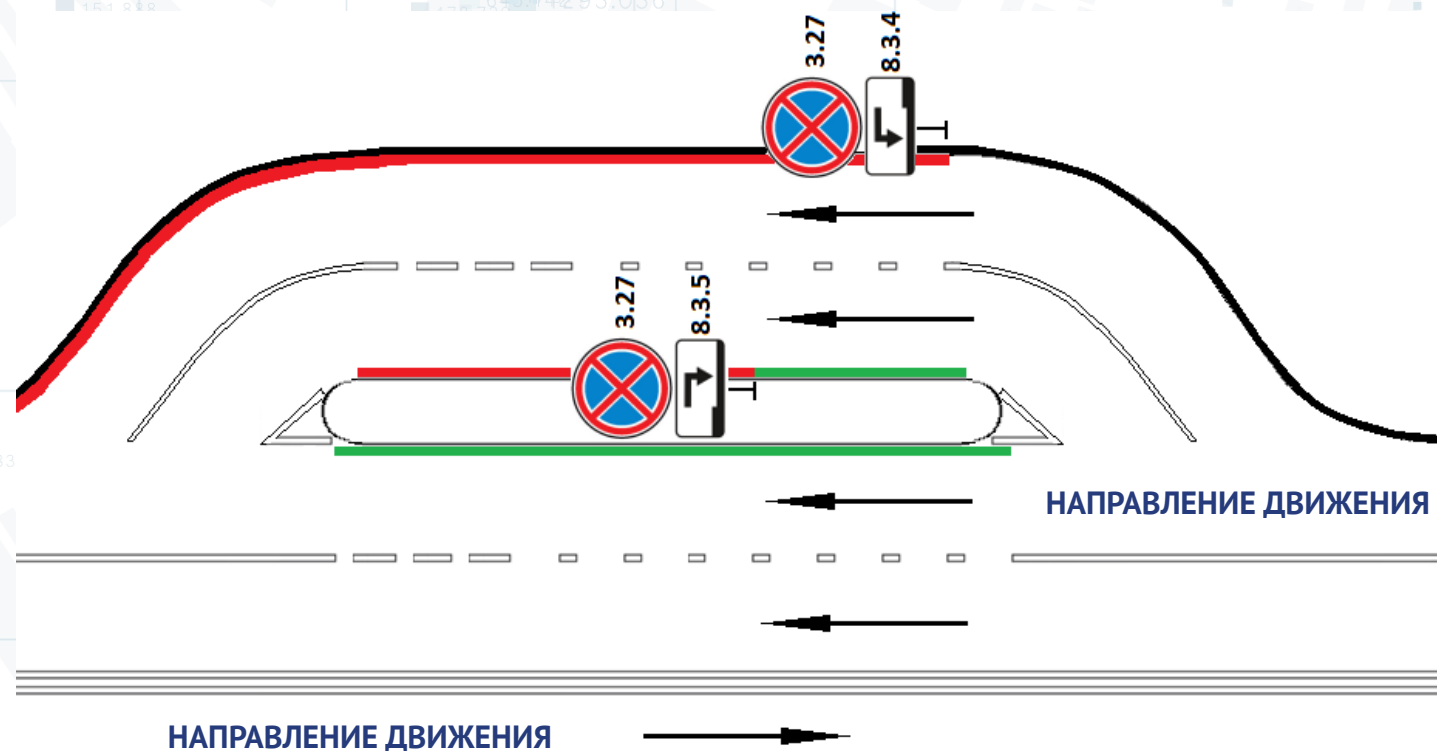


8.1.4

«Расстояние до объекта»

# ИЗМЕНЕНИЕ № 1 ГОСТ Р 52289-2019 «ТЕХНИЧЕСКИЕ СРЕДСТВА ОРГАНИЗАЦИИ ДОРОЖНОГО ДВИЖЕНИЯ. ПРАВИЛА ПРИМЕНЕНИЯ ДОРОЖНЫХ ЗНАКОВ, РАЗМЕТКИ, СВЕТОФОРОВ, ДОРОЖНЫХ ОГРАЖДЕНИЙ И НАПРАВЛЯЮЩИХ УСТРОЙСТВ»

Применение табличек 8.3.4 и 8.3.5 «Направление действия», например, со знаком 3.27 «Остановка запрещена»



# ИЗМЕНЕНИЕ № 1 ГОСТ Р 52289-2019 «ТЕХНИЧЕСКИЕ СРЕДСТВА ОРГАНИЗАЦИИ ДОРОЖНОГО ДВИЖЕНИЯ. ПРАВИЛА ПРИМЕНЕНИЯ ДОРОЖНЫХ ЗНАКОВ, РАЗМЕТКИ, СВЕТОФОРОВ, ДОРОЖНЫХ ОГРАЖДЕНИЙ И НАПРАВЛЯЮЩИХ УСТРОЙСТВ»

## Дорожная разметка. Изменены требования стандарта в части применения дорожной разметки



допускается  
линии **1.1, 1.3, 1.5, 1.6, 1.9, 1.11**  
желтого цвета  
применять для разделения  
транспортных потоков  
противоположных направлений



вместо  
нанесения на бортовой камень  
вертикальной разметки **2.7**,  
можно применять горизонтальную  
разметку **1.2**, нанося ее  
на проезжую часть рядом  
с бордюром



допускается  
разметку **1.3** применять  
на двухполосных дорогах  
при ширине полос движения **3,5 м**  
(ранее можно было при ширине  
более **3,75 м**)



не допускается  
вне населенных пунктов делать  
разрывы в разметке **1.1, 1.3** и **1.11**  
менее 200 м для разрешения  
обгона

# ИЗМЕНЕНИЕ № 1 ГОСТ Р 52289-2019 «ТЕХНИЧЕСКИЕ СРЕДСТВА ОРГАНИЗАЦИИ ДОРОЖНОГО ДВИЖЕНИЯ. ПРАВИЛА ПРИМЕНЕНИЯ ДОРОЖНЫХ ЗНАКОВ, РАЗМЕТКИ, СВЕТОФОРОВ, ДОРОЖНЫХ ОГРАЖДЕНИЙ И НАПРАВЛЯЮЩИХ УСТРОЙСТВ»

## Дорожная разметка. Изменены требования стандарта в части применения дорожной разметки

Новые правила применения дорожной разметки, в частности:

- возможно **самостоятельное** применению разметки 1.13 для обозначения места остановки транспортных средств при въезде на перекресток, на котором организовано круговое движение и который обозначен знаком 4.3 «Круговое движение» по дороге, не являющейся главной
- требование наносить разметку 1.17.1 от бортового камня (бордюра), а при наличии разметки 1.2, 1.4 или 1.10 – от них
- возможно **не применять разметку 1.19 в населенных пунктах**, а также на полосе для маршрутных транспортных средств или для велосипедистов, обозначенной знаком 5.14.1 «Полоса для маршрутных транспортных средств» или 5.14.2 «Конец полосы для маршрутных транспортных средств», после всех примыканий, с которых возможен выезд на эту полосу
- Ширину линии разметки, ограничивающей разметку 1.16.1 – 1.16.6 принимают равной ширине линии сопрягающейся с ней разметки. **При пересечении дорог разной категории ширину ограничивающей линии разметки принимают равной ширине линии, сопрягающейся с ней разметки на дороге более высокой категории**

## Новые виды разметки



1.24.6 «Обозначение велосипедной зоны»



1.24.7 «Обозначение стоянки транспортных средств дипломатического корпуса»

# ИЗМЕНЕНИЕ № 1 И № 2 ГОСТ Р 52289-2019 «ТЕХНИЧЕСКИЕ СРЕДСТВА ОРГАНИЗАЦИИ ДОРОЖНОГО ДВИЖЕНИЯ. ПРАВИЛА ПРИМЕНЕНИЯ ДОРОЖНЫХ ЗНАКОВ, РАЗМЕТКИ, СВЕТОФОРОВ, ДОРОЖНЫХ ОГРАЖДЕНИЙ И НАПРАВЛЯЮЩИХ УСТРОЙСТВ»



## Дорожные Светофоры. Условия применения

**Изменено условие** введения светофорного регулирования (условие № 4): критерий данного условия, заключающийся в выполнении условия 1 и 2 на 80% и более, будет относиться **ТОЛЬКО к перекресткам**

**Дополнено условие (п. 7.2.6)**, позволяющее одновременное движение пешеходов и поворачивающих транспортных средств: суммарная интенсивность транспортных средств, поворачивающих в одно направление, должна быть не более 600 ед./ч, а интенсивность движения пешеходов – не более 150 пеш./ч

**Добавлены требования, в том числе:**

- при светофорном регулировании движения пешеходов, где оно введено по условиям 2 – 4, в периоды снижения интенсивности движения пешеходов до значений, менее указанных в этих условиях, допускается применение вызывной фазы для пешеходов (п. 7.2.1)
- светофорное регулирование с применением вызывной фазы для движения пешеходов вводят (в пункт 7.2.2), если невозможно обеспечить видимость пешеходов на пешеходном переходе по СП 396.1325800.2018 «Улицы и дороги населенных пунктов. Правила градостроительного проектирования» (пункт 7.3.6)

# ИЗМЕНЕНИЕ № 1 ГОСТ Р 52289-2019 «ТЕХНИЧЕСКИЕ СРЕДСТВА ОРГАНИЗАЦИИ ДОРОЖНОГО ДВИЖЕНИЯ. ПРАВИЛА ПРИМЕНЕНИЯ ДОРОЖНЫХ ЗНАКОВ, РАЗМЕТКИ, СВЕТОФОРОВ, ДОРОЖНЫХ ОГРАЖДЕНИЙ И НАПРАВЛЯЮЩИХ УСТРОЙСТВ»

## Дорожные светофоры. Некоторые изменения, в частности по применению светофора Т.7 и информационных секций (ИС)

**Отменены обязательные условия** применения светофора Т.7:

- если не обеспечена видимость для остановки транспортного средства, движущегося со скоростью, разрешенной на участке дороги перед перекрестком или пешеходным переходом
- по техническим обоснованиям невозможно применение светофорного регулирования с применением вызывной фазы для движения пешеходов на пешеходном переходе



**Новое положение** об информационных секциях (ИС)

Поворачивающих налево транспортных средств ИС левоповоротные (ИС.л) **дублируют**.

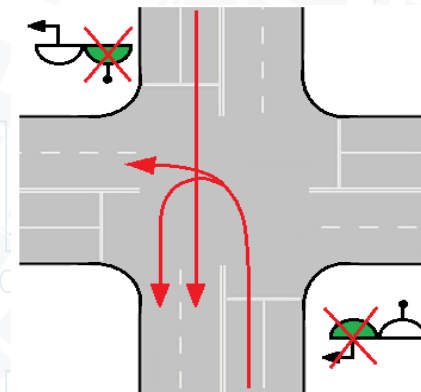
**При необходимости допускается дублирование ИС** для поворачивающих направо транспортных средств (ИС.п). При этом дублирующую ИС размещают под дублирующим светофором, регулирующим соответствующее направление поворота

# ИЗМЕНЕНИЕ № 1 И № 2 ГОСТ Р 52289-2019 «ТЕХНИЧЕСКИЕ СРЕДСТВА ОРГАНИЗАЦИИ ДОРОЖНОГО ДВИЖЕНИЯ. ПРАВИЛА ПРИМЕНЕНИЯ ДОРОЖНЫХ ЗНАКОВ, РАЗМЕТКИ, СВЕТОФОРОВ, ДОРОЖНЫХ ОГРАЖДЕНИЙ И НАПРАВЛЯЮЩИХ УСТРОЙСТВ»

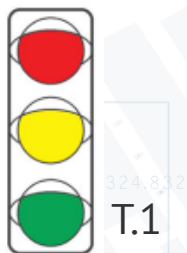
## Дорожные светофоры. Организация дорожного движения

**Запрещается** режим работы светофоров, предусматривающий регулируемое дополнительной секцией движение поворачивающих налево либо разворачивающихся транспортных средств и одновременное движение в прямом встречном направлении

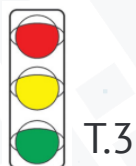
(новый п. 7.5.8)



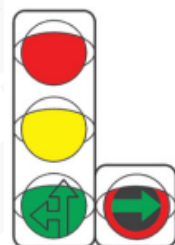
Режим работы светофорной сигнализации с использованием светофоров Т.1 и Т.3 (любых исполнений и вариантов конструкции), применяемых с ними дополнительных секций, а также светофоров Т.2 и Т.8 (любых вариантов конструкции), Т.9, П.1 и П.2 **должен предусматривать** мигание зеленого сигнала в течении 3 с



Т.1



Т.3



Т.1.пк



Т.2



Т.8



Т.9



П.1



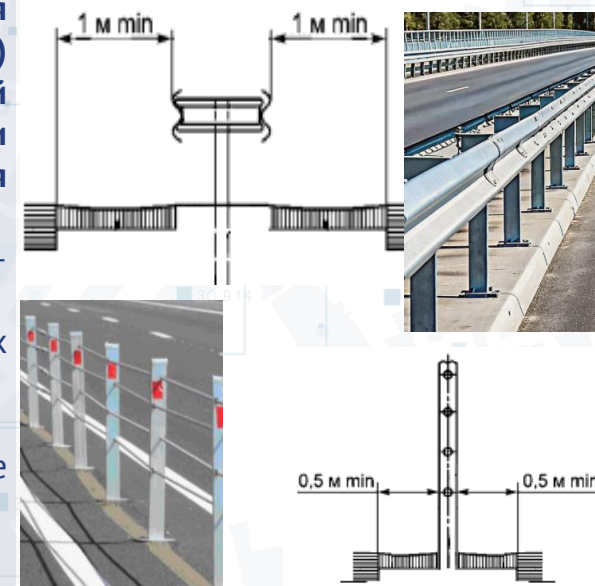
П.2

## Дорожные ограждения. Условия применения. Разделение встречных направлений движения

### Уточнение требований (пункт 8.1.2):

Для разделения транспортных потоков противоположных направлений при отсутствии возможности соблюдения расстояния 1 м от кромки проезжей части до лицевой поверхности ограждения (далее – полоса безопасности) на автомобильных дорогах и улицах устанавливают (без учета требований к рабочей ширине ограждений по 8.1.9) тросовые ограждения или барьерные ограждения с отделяющейся балкой без консоли при условии обеспечения ширины полосы безопасности между кромкой проезжей части и лицевой поверхностью ограждения не менее 0,5 м с каждой стороны таких ограждений без изменения категории дороги и улицы:

- а) обязательно вне населенных пунктов на четырехполосных автомобильных дорогах без учета переходно-скоростных полос
- б) при необходимости в местах концентрации ДТП, связанных со встречным столкновением транспортных средств, или для профилактики возникновения таких мест:
  - 1) вне населенных пунктов на двух- и трехполосных автомобильных дорогах без ограждений на обочинах
  - 2) вне населенных пунктов на трехполосных автомобильных дорогах, где ограждения установлены на обочине со стороны, по которой движение осуществляется по двум полосам
  - 3) в населенных пунктах на четырехполосных автомобильных дорогах и улицах



При отсутствии возможности обеспечения полосы безопасности шириной 0,5 м до проведения капитального ремонта или реконструкции для разделения встречных направлений движения рекомендуется применять:

- разметка 1.3 со структурной или профильной поверхностью
- совместно с разметкой 1.3 – световозврататели, или сигнальные столбики, или продольные шумовые полосы, размещенные по ГОСТ 33151-2014 «Дороги автомобильные общего пользования. Элементы обустройства. Технические требования. Правила применения»

# ИЗМЕНЕНИЕ № 1 ГОСТ Р 52289-2019 «ТЕХНИЧЕСКИЕ СРЕДСТВА ОРГАНИЗАЦИИ ДОРОЖНОГО ДВИЖЕНИЯ. ПРАВИЛА ПРИМЕНЕНИЯ ДОРОЖНЫХ ЗНАКОВ, РАЗМЕТКИ, СВЕТОФОРОВ, ДОРОЖНЫХ ОГРАЖДЕНИЙ И НАПРАВЛЯЮЩИХ УСТРОЙСТВ»

## Дорожные ограждения. Защита опор освещения и применение пешеходных ограждений

В населенных пунктах возможно применять бортовой камень вместо барьерных, парапетных, тросовых ограждений или их комбинаций для защиты опор освещения и колонок светофоров при их расположении на разделительной полосе или сбоку от проезжей части на расстоянии 4 м и менее от ее кромки



Значительно сократилось число мест, где требуется установка пешеходных ограждений



**пешеходное ограждение  
не продлевают**

после остановок маршрутных транспортных средств, парковок, въездов (выездов) на прилегающие территории



**пешеходное ограждение  
не устанавливается**

при отсутствии возможности его непрерывной установки на протяжении 30 м



**возможно комбинировать**

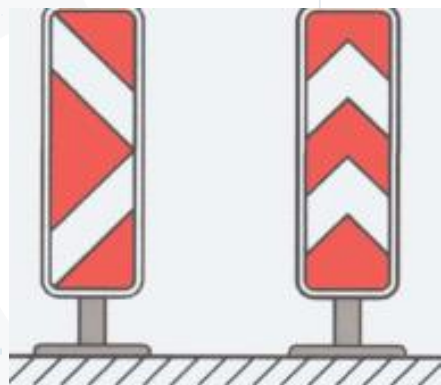
пешеходные ограждения с ограждениями удерживающими для автомобилей

# ИЗМЕНЕНИЕ № 2 ГОСТ Р 52289-2019 «ТЕХНИЧЕСКИЕ СРЕДСТВА ОРГАНИЗАЦИИ ДОРОЖНОГО ДВИЖЕНИЯ. ПРАВИЛА ПРИМЕНЕНИЯ ДОРОЖНЫХ ЗНАКОВ, РАЗМЕТКИ, СВЕТОФОРОВ, ДОРОЖНЫХ ОГРАЖДЕНИЙ И НАПРАВЛЯЮЩИХ УСТРОЙСТВ»

## Направляющие устройства. Установка сигнальных столбиков, дорожных пластин

### Изменено требование по применению дорожных столбиков

При наличии водопропускной трубы диаметром 1,0 м и менее устанавливают по одному сигнальному столбику вдоль оси такой трубы с каждой стороны дороги. При диаметре водопропускной трубы более 1,0 м устанавливают не менее трех сигнальных столбиков с каждой стороны дороги, при этом средний столбик должен располагаться вдоль оси водопропускной трубы. Расстояние между столбиками должно быть не менее 10 м. При отсутствии возможности установки столбика непосредственно по оси водопропускной трубы допускается его устанавливать в ближайшем к оси месте



### Новое требование по применению дорожных пластин

Дополнительно введено требование о том, что дорожные пластины должны соответствовать требованиям и быть размещены в местах по ГОСТ Р 58350-2019 «Дороги автомобильные общего пользования. Технические средства организации дорожного движения в местах производства работ. Технические требования. Правила применения».



**Спасибо за внимание**

